

### 1. Задача 1

Город Санкт-Петербург построен на деревянных сваях из:

1	березы и дуба;
2	ели и сосны;
3	ели и лиственницы;
4	дуба и лиственницы.

### 2. Задача 2

Исчезновение степного орла из прикаспийских земель (территорий) связано, прежде всего, с сокращением численности:

1	сайгаков;
2	видов низкорослых растений;
3	видов высокорослых растений;
4	сусликов.

### 3. Задача 3

Известное пряно-ароматическое растение чабрец имеет и другое, более распространенное в Европе, название:

1	душица;
2	тимьян;
3	розмарин;
4	базилик.

### 4. Задача 4

Выбирая домашнего питомца, следует учитывать и психотип будущего хозяина. Так, птицы больше подойдут натурам:

1	нервным;
---	----------

2	безалаберным;
3	уравновешенным, спокойным;
4	авторитарным.

### **5. Задача 5**

На гербе города Челябинска изображен(а):

1	конь;
2	верблюд;
3	кедр;
4	ель.

### **6. Задача 6**

Знаменитого испанского архитектора Гауди в творчестве всегда вдохновляла живая природа, особенно:

1	черепахи;
2	рыбы;
3	деревья;
4	грибы.

### **7. Задача 7**

Выражение «беременный самец» применимо к:

1	шалашнику;
2	павлину;
3	морскому окуню;
4	морскому коньку.

### **8. Задача 8**

Ежегодно в ноябре-месяце, вспоминая солдат, павших в Первой мировой войне, многие граждане прикрепляют к одежде изображение в виде:

1	красной гвоздики;
2	скорбящей женщины;
3	алого мака;
4	группы пехотинцев.

### 9. Задача 9

Ежи особенно опасны для человека летом, потому что они:

1	кусаются;
2	переносят клещей;
3	царапаются;
4	поедают насекомых.

### 10. Задача 10

Несколько веков назад территория (земля) современной Болотной площади прославилась тем, что на ней выращивали крупные и сладкие плоды следующего растения:

1	сливы;
2	дыни;
3	груши;
4	яблони.

### 11. Задача 11

Редкие животные – лигры выглядят как гигантские львы и являются гибридом:

1	льва и тигрицы;
2	льва и львицы;

3	львицы и тигра;
4	тигра и тигрицы.

### 12. Задача 12

Наследственные нарушения синтеза меланинов - пигментов, отвечающих за окраску, приводят к образованию волос следующего цвета:

1	черного;
2	желтого («рыжего»);
3	белого;
4	коричневого.

### 13. Задача 13

Расселение молодняка у угрей сопровождается перемещением из:

1	рек в море;
2	моря в реки;
3	озер в реку;
4	океана в море.

### 14. Задача 14

Удивительно красивые аквилегия (водосбор), прострел, клематис, купальница – яркие представители семейства:

1	розоцветных;
2	крестоцветных;
3	лютиковых;
4	пасленовых.

### 15. Задача 15

Многолетние растения с сочными листьями и стеблями произрастают, как правило, на (в):

1	болотах;
2	лесу;
3	водоемах;
4	пустынях.

### 16. Задача 16

По мнению рыбаков, «морским волком» можно считать:

1	зубатку;
2	камбалу;
3	судака;
4	горбушу.

### 17. Задача 17

Легко узнаваемый слоистый или струйчатый рисунок на строматолитах (ковровых камнях) возник в результате жизнедеятельности:

1	древнейших зеленых водорослей;
2	цианобактерий;
3	бурых водорослей;
4	беспозвоночных животных.

### 18. Задача 18

Назовите среди перечисленных ниже животных представителей отряда парнокопытных:

1	тапир и косуля;
2	тапир и бегемот;
3	жираф и овцебык;
4	осел и кабан.

### 19. Задача 19

В 2012 году научная общественность широко отметила 125-летие со дня рождения крупнейшего российского биолога:

1	Н.И.Вавилова;
2	Г.Гельмгольца;
3	В.И.Вернадского;
4	И.П. Павлова

### 20. Задача 20

Открытие инсулина и установление причины диабета произошло в:

1	1830 году;
2	1912 году
3	1960 году;
4	1967 году.

### 21. Задача 21

Из предложенного списка выберите тот, в котором все растения относятся к отделу Голосеменные:

1	сосна, ель, банан;
2	гинкго, туя, секвойя;
3	тисс, бук, кипарис;
4	можжевельник, лиственница, дуб.

### 22. Задача 22

Исландский мох (цетрария) по своему строению должен быть отнесён к:

1	травянистым растениям;
---	------------------------

2	моховидным;
3	лишайникам;
4	грибам.

### 23. Задача 23

Растения увеличиваются в размерах за счёт деления клеток ткани:

1	образовательной;
2	покровной;
3	основной;
4	проводящей.

### 24. Задача 24

Стволовые клетки в организме животного являются аналогом растительной ткани:

1	механической;
2	выделительной;
3	образовательной;
4	ассимиляционной.

### 25. Задача 25

От греческого слова, означавшего "посев", произошло название группы растений:

1	семенные;
2	споровые;
3	цветковые;
4	наземные.

### 26. Задача 26

От греческого слова, означавшего "инструмент", произошло название части растения:

1	орган;
2	побег;
3	корень;
4	цветок.

### 27. Задача 27

Все растения, обладающие оздоровительным действием, объединяют в особую группу:

1	дикорастущие;
2	семенные;
3	лекарственные;
4	декоративные.

### 28. Задача 28

Очищенные от чешуй семена ячменя напоминали крестьянам речной жемчуг, поэтому ячменная крупа называется:

1	пшённой;
2	перловой;
3	ячневой;
4	манной.

### 29. Задача 29

У цветковых растений эволюционно возник особый орган, защищающий семена:

1	побег;
2	плод;



3	кожура;
4	спора.

### 30. Задача 30

Все растения, выращиваемые человеком для своих нужд, образуют особую группу:

1	культурные;
2	кормовые;
3	декоративные;
4	дикорастущие.

### 31. Задача 31

В увядающих листьях содержится особый пигмент, который в переводе с греческого означает "жёлтый лист":

1	ксантофилл;
2	хлорофилл;
3	фитоэритрин;
4	фикобилин.

### 32. Задача 32

Растительная клетка снаружи покрыта особой оболочкой – клеточной стенкой, состоящей из вещества:

1	хитина;
2	крахмала;
3	целлюлозы;
4	гликогена.

### 33. Задача 33

После опиливания ствола дерева развитие побегов происходит за счёт почек:

1	вегетативных;
2	генеративных;
3	верхушечных;
4	спящих.

### **34. Задача 34**

На глинистых почвах семена заделывают:

1	глубже, чем на песчаных;
2	как можно более глубоко;
3	мельче, чем на песчаных;
4	также, как на песчаных.

### **35. Задача 35**

У одноклеточных водорослей хроматофором называют:

1	светочувствительный глазок;
2	особый вид хлоропласта;
3	пульсирующую вакуоль;
4	специальный жгутик для передвижения.

### **36. Задача 36**

Среди моховидных ризоиды отсутствуют у:

1	сфагнума;
2	мниума;
3	родобриума;

4	кукушкина льна.
---	-----------------

### 37. Задача 37

К основным частям семени у растений относят:

1	семенную кожуру;
2	околоплодник;
3	семязачаток;
4	семяпочку.

### 38. Задача 38

Способ распространения плодов и семян, при котором растения распространяют их самостоятельно, называют:

1	гидрохорией;
2	зоохорией;
3	анемохорией;
4	автохорией.

### 39. Задача 39

Зародыш семени арахиса при прорастании получает питательные вещества из:

1	околоплодника;
2	семядолей;
3	эндосперма;
4	почвы.

### 40. Задача 40

Сапротрофные бактерии выполняют следующую функцию:

1	фотосинтеза;
2	патогенеза;
3	хемосинтеза;
4	минерализации.

#### 41. Задача 41

Сколько видов насчитывает царство растений?

1	10 тыс.;
2	100 тыс.;
3	0,5 млн.;
4	2,0 млн.

#### 42. Задача 42

Растения засушливых мест обитания, способные запасать воду в сочных стеблях или листьях, носят название:

1	склерофиты;
2	суккуленты;
3	ксерофиты;
4	гигрофиты.

#### 43. Задача 43

Пыльцевая трубка формируется из:

1	столбика пестика;
2	одной из клеток пыльцевого зерна;
3	тычинки;
4	семязачатка.

#### 44. Задача 44

Какое животное не относится к классу Птицы?

1	казуар;
2	пингвин;
3	сивуч;
4	нанду.

#### 45. Задача 45

К производным кожи у человека не относится (-ятся):

1	дентин зубов;
2	волосы;
3	ногти;
4	молочные железы.

#### 46. Задача 46

Чем опасен для человека укус иксодового клеща?

1	происходит разрушение лейкоцитов;
2	клещ является возбудителем заболевания;
3	клещ переносит возбудителя заболевания;
4	возникает малокровие.

#### 47. Задача 47

Форма взаимоотношений, при которой один вид получает какое-либо преимущество, не принося другому ни вреда, ни пользы, называется:

1	протокооперацией;
2	симбиозом;

3	комменсализмом;
4	аменсализмом.

### 48. Задача 48

С нарушением деятельности какой железы внутренней секреции связано заболевание – бронзовая болезнь?

1	гипофиза;
2	надпочечников;
3	щитовидной;
4	эпифиза.

### 49. Задача 49

В каких кровеносных сосудах человека происходит превращение крови из артериальной в венозную?

1	артериолы;
2	вены;
3	капилляры;
4	артерии.

### 50. Задача 50

Под действием ультрафиолетовых лучей в коже образуется особый пигмент меланин, окраска кожи изменяется. Пигмент меланин образуется в:

1	наружном слое эпидермиса;
2	подкожной жировой клетчатке;
3	ростковом слое эпидермиса;
4	собственно коже (дерме).

### 51. Задача 51

Наиболее важной функцией лимфатической системы человека является:

1	возвращение питательных веществ в кровь, иммунная защита организма;
2	транспорт газов по организму;
3	синтез органических веществ;
4	нет правильного ответа.

### 52. Задача 52

Какой цвет зрительные рецепторы колбочки не распознают?

1	желтый;
2	красный;
3	сине-фиолетовый;
4	зеленый.

### 53. Задача 53

Проявлением какого вида торможения является сон?

1	условного;
2	безусловного;
3	внешнего;
4	охранительного.

### 54. Задача 54

Какое из перечисленных млекопитающих относится к отряду насекомоядные?

1	выхухоль;
2	крылан;
3	дикообраз;

4	коала.
---	--------

### 55. Задача 55

К какому отделу растений относится сейшельская пальма?

1	голосеменные;
2	моховидные;
3	папоротникообразные;
4	покрытосеменные.

### 56. Задача 56

Споры какого растения применяют в металлургии, пиротехнике, медицине?

1	папоротника мужского;
2	кукушкина льна;
3	плауна булавовидного;
4	хвоща полевого.

### 57. Задача 57

У какого растения в стволе имеется настоящий камбий?

1	пальма;
2	бамбук;
3	банан;
4	эвкалипт.

### 58. Задача 58

Главное отличие одноклеточных животных от одноклеточных водорослей:



1	более мелкие размеры тела;
2	питание неорганическими веществами;
3	питание готовыми органическими веществами;
4	подвижность.

### 59. Задача 59

Переваривание пищи у гидры происходит:

1	в желудке;
2	в кишечнике;
3	в печени;
4	в клетках энтодермы.

### 60. Задача 60

Черви, у которых промежутки между органами заполнены рыхлой соединительной тканью, относятся к типу:

1	Плоские черви;
2	Круглые черви;
3	Кольчатые черви;
4	Круглые и кольчатые черви.

### 61. Задача 61

Особенность дождевых червей, которую использовали при конструировании подводных лодок, это -:

1	способность жить под водой;
2	наличие сквозного кишечника;
3	наличие полости тела;
4	метамерное строение тела.

## 62. Задача 62

По типу питания к фильтраторам относится:

1	виноградная улитка;
2	мидия;
3	каракатица;
4	осьминог.

## 63. Задача 63

К древнейшим паукообразным относятся:

1	клещи;
2	сольпуги;
3	скорпионы;
4	пауки.

## 64. Задача 64

Самые крупные виды пауков - это:

1	тарантулы;
2	крабы;
3	птицееды;
4	каракурты.

## 65. Задача 65

Взрослая форма насекомого называется:

1	имаго;
2	гусеница;

3	личинка;
4	нимфа.

### 66. Задача 66

К типичным гидробионтам относится личинка:

1	усача цветочного;
2	колорадского жука;
3	стрекозы обыкновенной;
4	хруща майского.

### 67. Задача 67

Семейство жуков, личинки которых развиваются чаще всего под корой деревьев и в древесине:

1	усачи;
2	листоеды;
3	жужелицы;
4	долгоносики.

### 68. Задача 68

Петр Симон Паллас, впервые описавший ланцетника, отнес его к типу:

1	плоские черви;
2	иглокожие;
3	кольчатые черви;
4	моллюски.

### 69. Задача 69

Крупнейшая из костных рыб, обитающая в Черном, Азовском, Каспийском морях и восточной части Средиземного моря:

1	морской судак;
2	атлантический осетр;
3	белуга;
4	сом.

### **70. Задача 70**

Вид пресноводных рыб, по способу питания являющийся хищником:

1	сазан;
2	белый амур;
3	красноперка;
4	жерех.

### **71. Задача 71**

К древнейшим земноводным относятся:

1	протеи;
2	стегоцефалы;
3	тритоны;
4	саламандры.

### **72. Задача 72**

Вид амфибий, у которых нет легких:

1	чесночница обыкновенная;
2	тритон уссурийский когтистый;
3	тритон гребенчатый;
4	лягушка озерная.

### 73. Задача 73

Группа животных, не относящаяся к пресмыкающимся:

1	змеи;
2	черепахи;
3	саламандры;
4	ящерицы.

### 74. Задача 74

Наибольшую скорость при полете развивает следующая птица:

1	мухоловка-пеструшка;
2	ласточка береговая;
3	ласточка деревенская;
4	стриж иглохвостый.

### 75. Задача 75

К самым маленьким птицам России относятся:

1	пеночки;
2	крапивники;
3	корольки;
4	сверчки.

### 76. Задача 76

Наука, изучающая млекопитающих:

1	малакология;
---	--------------

2	протозоология;
3	териология;
4	герпетология.

### 77. Задача 77

К прогрессивным чертам строения млекопитающих не относится:

1	богатство кожи железами;
2	живорождение и выкармливание детенышей молоком;
3	высокое развитие центральной нервной системы;
4	высокоразвитая способность к терморегуляции.

### 78. Задача 78

Человека от других млекопитающих животных отличает способность:

1	осознанно планировать свои действия;
2	реагировать на внешние раздражения;
3	вырабатывать условные рефлексы;
4	передавать безусловные рефлексы по наследству.

### 79. Задача 79

Если в сосуд с пероксидом водорода поместить кусочек сырого мяса, то появятся пузырьки газа. Это происходит потому, что:

1	пероксид водорода разлагает сырое мясо;
2	пероксид водорода самопроизвольно разлагается на воздухе;
3	ферменты мяса разлагают пероксид водорода;
4	пероксид водорода взаимодействует с бактериями, находящимися на поверхности мяса.

### 80. Задача 80

Какой структурный элемент сердца человека препятствует обратному движению крови из левого желудочка в левое предсердие?

1	околосердечная сумка;
2	двустворчатый клапан;
3	перегородка сердечной мышцы;
4	полулунные клапаны.

### **81. Задача 81**

Понятие «форменные элементы» используется при описании:

1	развитых скелетных мышц;
2	ухоженных кожных покровов;
3	долек печени;
4	клеток крови.

### **82. Задача 82**

Какой из следующих продуктов больные сахарным диабетом должны употреблять с осторожностью?

1	говядину;
2	яйцо;
3	молоко;
4	фруктовый сок.

### **83. Задача 83**

Какому из представителей рода Человек принадлежат представленные изображения наскальных рисунков?

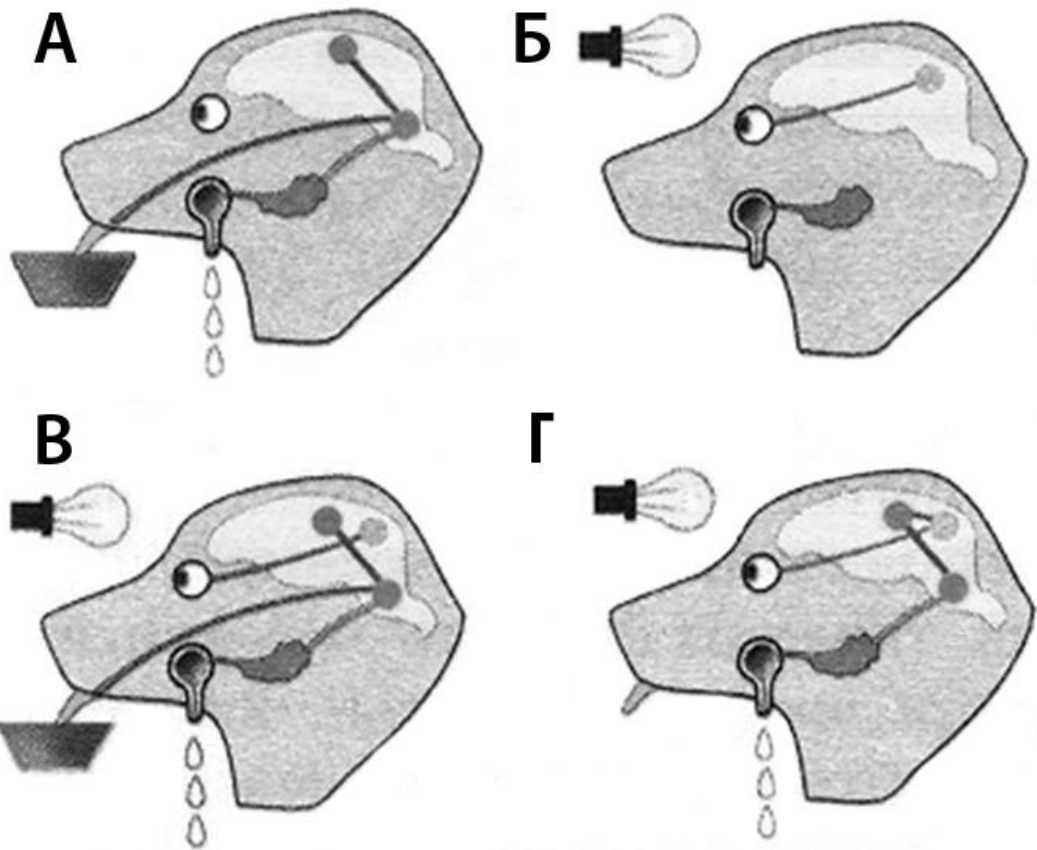


1	кроманьонцу;
2	питекантропу;
3	синантропу;
4	неандертальцу.

#### **84. Задача 84**

На рисунках под буквами А–Г изображены стадии образования условного рефлекса у собаки. На каком из рисунков лампочка является безразличным раздражителем?





1	А;
2	Б;
3	В;
4	Г.

### 85. Задача 85

Что необходимо сделать, чтобы освободить дыхательные пути пострадавшего при утоплении от воды?

1	придать пострадавшему сидячее положение, а под голову положить валик;
2	положить пострадавшего на колени спасающего лицом вниз и надавить на спину;
3	наложить на грудную клетку давящую повязку и приподнять ноги пострадавшего;
4	положить на грудь пострадавшего тёплую грелку и завернуть его в одеяло.

### 86. Задача 86

Какой тип нервной системы характерен для холерика?

1	сильный, уравновешенный;
2	слабый, неуравновешенный;
3	сильный, неуравновешенный;
4	сильный, инертный.

### 87. Задача 87

При каком заболевании больные используют супинаторы?

1	варикозное расширение вен;
2	тромбофлебит;
3	артрит;
4	плоскостопие.

### 88. Задача 88

Французский инженер А. Эйфель в XIX в. спроектировал и построил одноименную башню в Париже. Знания особенностей внутреннего строения какого органа человека им были использованы?

1	трахеи;
2	кости;
3	пищевода;
4	аорты.

### 89. Задача 89

Поддержание относительного постоянства внутренней среды организма называют:

1	осмосом;
---	----------

2	диффузией;
3	гомеостазом;
4	МИТОЗОМ.

### 90. Задача 90

Потеря организмом большого количества воды и солей при недостатке гормона вазопрессина называется:

1	недержанием мочи;
2	сахарным диабетом;
3	мочекаменной болезнью;
4	несахарным диабетом.

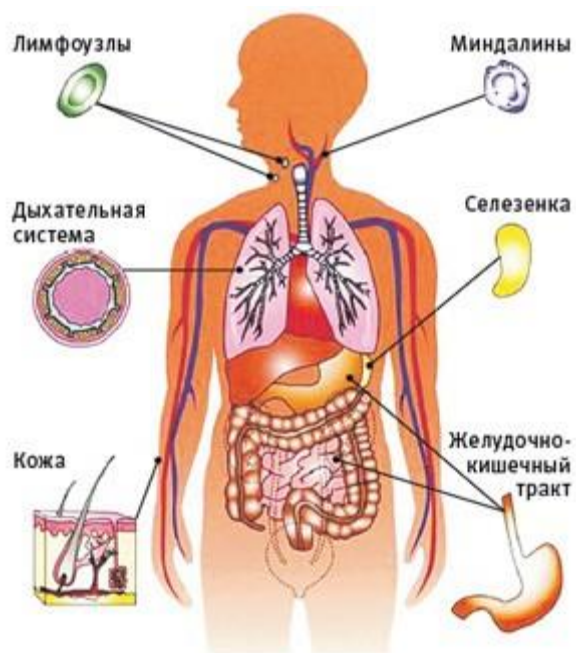
### 91. Задача 91

Почему человек дрожит, когда ему очень холодно?

1	чтобы послать сигнал о холоде в головной мозг;
2	чтобы доставить больше крови к поверхности кожи;
3	чтобы образовать тепло с помощью мышечной активности;
4	чтобы уменьшить проникновение холода сквозь кожу.

### 92. Задача 92

Какую общую функцию обеспечивают изображенные на рисунке органы и системы органов организма человека?



1	дыхания;
2	обмена веществ и превращения энергии;
3	иммунитета;
4	кроветворения.

### 93. Задача 93

У сельдерея в пищу используются:

1	стебель;
2	только стебель;
3	листья;
4	только листья;
5	корень.

### 94. Задача 94

К многочисленному отряду ластоногих относятся:

1	кашалоты;
2	сивучи;
3	морские львы;
4	моржи;
5	касатки.

### 95. Задача 95

Хорошо развитой рассудочной деятельностью обладают:

1	куры и лисицы;
2	голуби и волки;
3	волки и лисицы;
4	волки и вороны;
5	лисицы и вороны.

### 96. Задача 96

К семейству розоцветных принадлежат многие плодовые растения:

1	шиповник;
2	айва;
3	персик;
4	ежевика;
5	калган.

### 97. Задача 97

Анчоусы характеризуются как рыбы:

1	из отряда сельдеобразных;
2	из отряда карпообразных;
3	стайные;
4	пелагические;
5	занимающие по биомассе одно из первых мест среди рыб.

### 98. Задача 98

Продолжительность жизни в 100 и более лет наблюдается у следующих животных:

1	кита;
2	гаттерии;
3	какаду;
4	черепахи болотной;
5	гориллы.

### 99. Задача 99

Зрелый возраст у мужчин определяется периодом:

1	22 – 35 лет;
2	36 – 60 лет;
3	17 – 21 год;
4	61 – 74 года;
5	75 – 90 лет.

### 100. Задача 100

Назовите три систематические группы организмов, в которых наблюдается наибольшее число видов:

1	покрытосеменные растения;
2	сумчатые грибы;
3	мохообразные;
4	хвощевидные;
5	бурые водоросли.

### 101. Задача 101

Максимальная продолжительность жизни (1200 – 1300 лет) среди растений у:

1	грецкого ореха;
2	сосны кедровой европейской;
3	дуба черешчатого;
4	ели обыкновенной;
5	платана.

### 102. Задача 102

Назвать молодых животных детенышами можно у:

1	овцы;
2	кондора;
3	гуся;
4	зебра;
5	гиппопотама.

### 103. Задача 103

Среди перечисленных растений укажите лекарственные:

1	подорожник;
2	валериана;

3	астра;
4	ноготки;
5	крапива.

### 104. Задача 104

К покровной ткани у растений относят группы клеток:

1	коры;
2	кожицы;
3	ризодермы;
4	ситовидных трубок;
5	пробки.

### 105. Задача 105

Выберите из списка растения со сложными листьями:

1	клевер;
2	рябина;
3	шиповник;
4	одуванчик;
5	земляника.

### 106. Задача 106

Выберите из списка растения, имеющие мочковатую корневую систему:

1	подорожник;
2	одуванчик;
3	мать-и-мачеха;
4	чеснок;
5	ландыш майский.

### 107. Задача 107

Укажите растения, распространяющие свои семена самостоятельно:

1	арбуз огородный;
2	тыква огородная;
3	подсолнечник однолетний;
4	бешеный огурец;
5	череда обыкновенная.

### 108. Задача 108

Для каких организмов спора – это стадия покоя?

1	пеницилл;
2	стрептококк;
3	мукор;
4	вибрион холеры;
5	палочка сибирской язвы.

### 109. Задача 109

Какие из перечисленных растений имеют яркие одиночные цветки?

1	петуния гибридная;
2	хризантема корейская;
3	одуванчик обыкновенный;
4	табак душистый;
5	лилия тигровая.

### 110. Задача 110

Среди перечисленных к минеральным удобрениям относят:

1	золу;
2	торф;
3	поташ;
4	известь;
5	мочевину.

### 111. Задача 111

Из приведённых садовых растений выберите те, которые можно вегетативно размножить черенкованием:

1	яблоня;
2	смородина;
3	крыжовник;
4	малина;
5	груша.

### 112. Задача 112

Укажите растения, в семенах которых преобладающим питательным веществом являются жиры:



1	пшеница мягкая;
2	подсолнечник однолетний;
3	лопух большой;
4	горчица обыкновенная;
5	лён посевной.

### 113. Задача 113

Для гаметофита характерны следующие черты:

1	развивается из споры;
2	развивается из зиготы;
3	на нем формируются гаметы;
4	осуществляет половое размножение;
5	на нем формируются споры.

### 114. Задача 114

Во время фотосинтеза происходят следующие процессы:

1	в хлоропластах развивается хлорофилл;
2	в хлоропластах активизируется хлорофилл;
3	в хлоропластах образуются сахара;
4	в хлоропластах образуются белки;
5	из воздуха поглощается углекислый газ.

### 115. Задача 115

Гомологами волос кошки являются:

1	волоски на теле бабочки;
2	чешуйки на теле ящерицы;
3	перья на теле птицы;
4	иголки на теле ежа;
5	панцирь рака.

### 116. Задача 116

Дышат при помощи трахей следующие животные:

1	вредная черепашка;
2	озимая совка;
3	перламутровка;
4	яблонева плодоярка;

5	таежный клещ.
---	---------------

### 117. Задача 117

Плацента выполняет функцию:

- |   |   |
|---|---|
| 1 | газообмена между организмом матери и плода;         |
| 2 | передачи плоду питательных веществ из крови матери; |
| 3 | передачи плоду антител из крови матери;             |
| 4 | передачи плоду генетического материала;             |
| 5 | усиления минерального обмена веществ.               |

### 118. Задача 118

Парасимпатический отдел мозга выполняет следующие функции:

- |   |                             |
|---|-----------------------------|
| 1 | сужение зрачка;             |
| 2 | сокращение мочевого пузыря; |
| 3 | сокращение бронхов;         |
| 4 | замедление сердцебиения;    |
| 5 | выделение адреналина.       |

### 119. Задача 119

Значение лишайников состоит в том, что они:

- |   |  |
|---|--|
| 1 | первыми поселяются в самых бесплодных местах суши; |
| 2 | поселяясь на растениях, приносят вред;             |
| 3 | обладают антимикробными свойствами;                |
| 4 | используются для получения ароматических веществ;  |
| 5 | являются индикаторами чистоты воздуха.             |

### 120. Задача 120

К паразитическим грибам относятся:

- |   |                   |
|---|-------------------|
| 1 | фитофтора;        |
| 2 | ржавчинные грибы; |
| 3 | плодовая гниль;   |
| 4 | мучнистая роса;   |
| 5 | мукор.            |

### 121. Задача 121

К костистым рыбам относятся:

1	голавль;
2	язь;
3	жерех;
4	налим;
5	стерлядь.

### 122. Задача 122

К семейству зонтичных относятся следующие растения:

1	кориандр;
2	цикута;
3	сельдерей;
4	сныть;
5	ярутка.

### 123. Задача 123

Полный метаморфоз в своем развитии проходят перечисленные насекомые:

1	чешуекрылые;
2	прямокрылые;
3	веерокрылые;
4	ручейники;
5	двукрылые.

### 124. Задача 124

Черепашки, у которых конечности преобразованы в ласты:

1	черепашка каспийская;
2	черепашка болотная;
3	бисса, или каретта;
4	черепашка слоновая;
5	черепашка зеленая, или суповая.

### 125. Задача 125

Виды ядовитых змей Европейской части России:

1	щитомордник обыкновенный;
2	гюрза;
3	гадюка степная;

4	гремучая змея;
5	гадюка обыкновенная.

### 126. Задача 126

В состав пищеварительной системы птицы входят:

1	железистый желудок;
2	поджелудочная железа;
3	печень;
4	желчные протоки;
5	мускульный желудок.

### 127. Задача 127

Птицы, не умеющие летать:

1	казуары;
2	дрофы;
3	киви;
4	пингвины;
5	гагары.

### 128. Задача 128

Виды птиц, для которых не характерна межвидовая конкуренция:

1	скопа и зимородок;
2	тетерев и неясыть серая;
3	поползень и пищуха;
4	дрозд певчий и мухоловка-пеструшка;
5	королек желтоголовый и конек лесной.

### 129. Задача 129

К отряду насекомоядных относятся семейства:

1	мышиных;
2	выхухолей;
3	слепышей;
4	ежей;
5	беличьи.

### 130. Задача 130

Укажите производные эктодермы:

1	хорда;
2	эмаль зубов;
3	потовые железы;
4	печень;
5	сетчатка глаза.

### 131. Задача 131

Признаки, сформировавшиеся у млекопитающих в процессе эволюции:

1	непостоянная температура тела;
2	рождение живых детенышей;
3	способность к терморегуляции;
4	сухой роговой покров;
5	высокий уровень обмена веществ.

### 132. Задача 132

Особенности строения зверозубых ящеров, позволяющие считать их предками млекопитающих:

1	ороговевший покров тела;
2	крупные размеры тела;
3	расположение зубов в ячейках;
4	относительно большие размеры мозгового отдела черепа;
5	дифференциация зубов на резцы, клыки и коренные.

### 133. Задача 133

Какие вещества исполняют роль медиаторов в нервной системе животных и человека?

1	тироксин;
2	дофамин;
3	норадреналин;
4	глюкагон;
5	ацетилхолин.

### 134. Задача 134

Какие кости образуют своды стопы человека?

1	таранная;
---	-----------

2	ладьевидная;
3	кубовидная;
4	гороховидная;
5	полулунная.

### 135. Задача 135

Для коры больших полушарий мозга человека характерна функциональная асимметрия. Центры каких функций сосредоточены в левом полушарии «правшей»?

1	эмоционального отношения;
2	абстрактного мышления;
3	художественного творчества;
4	логических операций;
5	воспроизведение речи.

### 136. Задача 136

Какие витамины, потребляемые человеком, растворяются в воде?

1	ретинол;
2	тиамин;
3	никотиновая кислота;
4	аскорбиновая кислота;
5	филлохинон.

### 137. Задача 137

Какова продолжительность трех фаз сердечного цикла человека, если сам сердечный цикл составляет 0,8с?

1	общая диастола 0,4 с;
2	систола предсердий 0,1 с;
3	общая диастола 0,1 с;
4	систола предсердий 0,3с;
5	систола желудочков 0,3 с.

### 138. Задача 138

Какие вещества всасываются клетками слизистой оболочки желудка человека?

1	жирные кислоты;
2	глицерин;

3	вода;
4	глюкоза;
5	аминокислоты.

### 139. Задача 139

Что происходит в организме человека на этапе выдоха?

1	расслабление дыхательных мышц;
2	сокращение дыхательных мышц;
3	повышение давления в грудной полости;
4	понижение давления в грудной полости;
5	торможение центра вдоха.

### 140. Задача 140

Какие факторы могут стать причиной возникновения СПИДа у человека?

1	нанесение татуировки;
2	плавание в бассейне;
3	прокалывание ушей;
4	уход за больным СПИДом;
5	незащищённые половые связи.

### 141. Задача 141

Какие заболевания эндокринной системы человека связаны с гипофункцией желез внутренней секреции?

1	цинга;
2	базедова болезнь;
3	кретинизм;
4	аддисонова болезнь;
5	сахарный диабет.

### 142. Задача 142

Какие цвета воспринимают колбочки сетчатки глаза человека?

1	синий;
2	черный;
3	зеленый;
4	красный;
5	охристый.

### 143. Задача 143

Съедобная часть артишока – цветоложе.

1	да
2	нет
3	не знаю

### 144. Задача 144

Корнеплоды – это видоизменения корней.

1	да
2	нет
3	не знаю

### 145. Задача 145

Кустарник может иметь листья игольчатой формы.

1	да
2	нет
3	не знаю

### 146. Задача 146

Можжевельник образует плоды, называемые ягодами.

1	да
2	нет
3	не знаю

### 147. Задача 147

Солнечный свет благоприятен для жизни бактерий.



1	да
2	нет
3	не знаю

### **148. Задача 148**

Не рекомендуется при отравлении давать пострадавшему слабительное.

1	да
2	нет
3	не знаю

### **149. Задача 149**

К невозобновляемым источникам энергии относят нефть.

1	да
2	нет
3	не знаю

### **150. Задача 150**

Полное окисление в организме человека одного грамма жира или глюкозы приведет к образованию одинакового количества энергии.

1	да
2	нет
3	не знаю

### **151. Задача 151**

Задний мозг человека образован мостом мозга и мозжечком.

1	да
2	нет
3	не знаю

### **152. Задача 152**

Кровь и лимфу относят к группе соединительных тканей.

1	да
2	нет
3	не знаю

### **153. Задача 153**

В 2012 году из-за засухи собрали зерновых на треть меньше, чем в 2011 году (- 71 млн. тонн).

1	да
2	нет
3	не знаю

### **154. Задача 154**

Условные рефлексы возникают на специфичный (адекватный) для каждого рефлекса раздражитель.

1	да
2	нет
3	не знаю

### **155. Задача 155**

В состав вакуолярного клеточного сока входят различные пигменты, в том числе и хлорофилл.

1	да
2	нет
3	не знаю

### **156. Задача 156**

Соловей получил свое название за невзрачный цвет оперения.

1	да
2	нет
3	не знаю

### **157. Задача 157**

Слезы обладают дезинфицирующими свойствами.

1	да
2	нет
3	не знаю

### **158. Задача 158**

В старческом возрасте проявляется уменьшение объема мозга, костей, мышц.

1	да
2	нет
3	не знаю

### **159. Задача 159**

Малощетинковые черви – раздельнополые животные.

1	да
2	нет
3	не знаю

### **160. Задача 160**

Вторичная полость тела (целом) хорошо выражена уже в зародышевом состоянии моллюсков.

1	да
2	нет
3	не знаю

### **161. Задача 161**

Рыбы относятся к древним первичноводным позвоночным животным.

1	да
2	нет
3	не знаю

### **162. Задача 162**

Фактические энергозатраты, совершаемые человеком за единицу времени, называют общим обменом.

1	да
2	нет
3	не знаю

### **163. Задача 163**

Ночной сон складывается из циклов, а каждый цикл – из пяти фаз: четырех фаз быстрого сна и одной – медленного.

1	да
2	нет
3	не знаю

### **164. Задача 164**

Органами дыхания у саламандры являются легкие.

1	да
2	нет
3	не знаю

### **165. Задача 165**

В пластидах растительной клетки может содержаться запасной крахмал.

1	да
2	нет
3	не знаю

### **166. Задача 166**

К оптической системе глаза не относится сетчатка.

1	да
2	нет
3	не знаю

### **167. Задача 167**

Малое ядро у инфузории участвует в половом размножении, а большое отвечает за жизнедеятельность.

1	да
2	нет
3	не знаю